

# DIFFÉRENT PERFORMANT PRÉSENT

RAPPORT ANNUEL 2007



**Desjardins**  
Développement international

Conjuguer avoirs et êtres

# 2007 EN UN CLIN D'ŒIL

- Le partage de connaissances s'accroît entre les partenaires de DID, notamment par l'entremise de séminaires sur le financement agricole au Mali, sur la gouvernance en Tanzanie, sur la micro-assurance à Québec et sur la gestion des risques au Burkina Faso.
- Six réseaux d'Afrique de l'Ouest ont désormais accès aux produits d'assurance conçus avec l'appui de DID et de Desjardins Sécurité financière.
- Les Centres financiers aux entrepreneurs (CFE) mis en place par DID poursuivent leur croissance et font la démonstration de leur efficacité dans l'appui aux petits entrepreneurs et le développement du secteur privé.
- DID multiplie ses interventions et développe son expertise en financement de l'habitat.
- Un partenariat entre DID et la Télé-Université (Téluq), composante de l'Université du Québec à Montréal (UQÀM), donne lieu au lancement d'un programme de formation universitaire à distance spécialisé en crédit commercial dans un contexte de finance de proximité, le seul du genre dans la Francophonie.
- DID élargit son rayonnement géographique avec de nouveaux projets en République de Djibouti, au Tchad, en République démocratique du Congo et au Brésil.
- La Fédération des caisses populaires haïtiennes Le Levier voit la jour, ouvrant la porte à une offre de service plus diversifiée, sécuritaire et harmonisée d'une caisse à l'autre.
- Le Système DECISION est adopté par un nombre croissant d'institutions, dont les banques centrales d'Haïti et de Guinée.
- Quatre séminaires de formation en gestion stratégique sont diffusés au cours de l'année aux gestionnaires d'une quinzaine d'institutions partenaires de DID en Afrique de l'Ouest et au Mexique.
- Le projet PATMIR arrive à terme au Mexique. Mené au cours des six dernières années dans des régions du pays où les services financiers faisaient encore défaut à la population, il laisse dans son sillage trois nouvelles coopératives financières déjà matures, solides et performantes.
- Au Rwanda, DID franchit une nouvelle étape en implantant avec succès la biométrie, une première chez ses partenaires. Cette innovation permettra aux clients du CFE Agaseke de s'identifier plus facilement et de façon davantage sécuritaire.
- DID aide la *Vietnam Bank for Agriculture and Rural Development* (VBARD), la plus importante banque au Vietnam, à définir sa stratégie en matière de microfinance. Cette stratégie vise 1,9 million de ménages ruraux à faible revenu, soit quelque 8,5 millions d'individus.
- Une deuxième édition du concours Jefaismapart.Coop est lancée afin de sensibiliser les jeunes Canadiens à l'importance de la finance de proximité dans les pays en développement : 300 jeunes répondent à l'appel.
- Les membres du réseau international Proxfin consolident leurs liens et multiplient les échanges autour de leur modèle de performance commun et de leurs bonnes pratiques respectives.
- En 2007, DID s'associe à la Fondation Bill-et-Melinda-Gates pour la réalisation d'un projet qui touchera trois continents et aura un impact majeur sur l'accessibilité des services financiers en milieu rural. Ce projet vise l'interconnectivité de quelque 250 caisses affiliées à six réseaux partenaires de DID. À terme, il permettra à 830 000 personnes d'effectuer des transactions intercaisses et des transferts de fonds.

## DÉVELOPPEMENT INTERNATIONAL DESJARDINS : L'ARGENT AU SERVICE DES GENS

Développement international Desjardins (DID) est une composante du Mouvement des caisses Desjardins qui appuie, depuis plus de 37 ans, la création, le développement et le renforcement d'institutions financières dans une vingtaine de pays d'Afrique, d'Amérique latine, des Antilles, d'Asie et d'Europe centrale et de l'Est.

Par ses différentes interventions, DID vise à renforcer la capacité d'agir et d'entreprendre des populations de ces pays en favorisant la maîtrise d'institutions financières de proximité et à propriété locale.

Spécialisé en appui technique et en investissement dans le domaine de la finance de proximité, DID s'appuie sur la richesse et la diversité de l'expérience acquise au fil de ses collaborations avec de nombreux partenaires, ainsi que sur l'expérience plus que centenaire du Mouvement des caisses Desjardins, le plus grand groupe financier coopératif au Canada. DID est partenaire de l'Agence canadienne de développement international (ACDI), de la Banque mondiale et d'autres organismes multilatéraux.

En 2007, DID appuyait directement 1 749 caisses au sein de 22 institutions partenaires. Ensemble, ces caisses desservent 4,1 millions de familles et d'entrepreneurs, emploient 5 329 personnes au sein de leurs communautés respectives et bénéficient de l'appui de 8 664 dirigeants qui œuvrent bénévolement au sein des conseils d'administration de ces institutions. Ces caisses cumulent un actif total de près de deux milliards \$ CAN.



► COMMERÇANTE DE PRODUITS MARAÎCHERS À LOMÉ, AU TOGO

Merci à Claude Mathieu et aux nombreux conseillers de DID qui ont enrichi ce rapport de leurs photos.

Graphisme et réalisation graphique du rapport d'activités de DID : ezi communication - marketing

# DIFFÉRENT, PERFORMANT, PRÉSENT : DES QUALITÉS QUI FONT LA COMPÉTENCE INTERNATIONALE DE DID

## MESSAGE DU PRÉSIDENT DU CONSEIL D'ADMINISTRATION ET DE LA PRÉSIDENTE-DIRECTRICE GÉNÉRALE



► MARCEL LAUZON  
PRÉSIDENT DU CONSEIL D'ADMINISTRATION

### DES CENTAINES DE FOYERS D'APPRENTISSAGE

Avec ses 37 années d'expérience, son bagage de plus de 300 interventions réalisées dans une soixantaine de pays et sa centaine d'employés aux profils multiples, DID dispose d'un ensemble de compétences reconnues à l'échelle mondiale.

Ces compétences, toujours en développement, s'alimentent des expertises spécialisées du Mouvement Desjardins, aujourd'hui reconnu comme le plus grand groupe financier intégré de nature coopérative au Canada, tout comme elles s'enrichissent des nombreuses expérimentations en cours de réalisation avec l'ensemble de nos partenaires.

### DES COMPÉTENCES QUI RAYONNENT D'UN BOUT À L'AUTRE DE LA PLANÈTE

DID, c'est aussi la capacité de récupérer et d'adapter l'expertise d'un projet ou d'un pays vers un autre. De plus en plus, DID expérimente de nouvelles méthodologies de concert avec des partenaires soucieux d'évoluer rapidement dans les secteurs touchés, pour ensuite tirer des conclusions qui peuvent être diffusées auprès de l'ensemble de ses partenaires. Ces laboratoires permettent ainsi des développements concrets, bien arrimés aux besoins locaux, qui sont ensuite repris et adaptés lorsque cela s'avère nécessaire... parfois à l'autre extrémité du globe.

C'est ainsi que l'application mobile d'information sur les opérations (AMIO) a vu le jour au Mali en fonction des besoins précis exprimés par les membres du réseau de caisses Nyèsigiso, mais que cette application technologique est maintenant bien implantée dans cinq pays en Afrique et Amérique Latine.

Le programme de formation à distance sur la gestion des coopératives d'épargne et de crédit est un autre exemple de réalisation qui visait au départ une région précise, à savoir l'Afrique francophone, mais qui a par la suite été adaptée et traduite pour la Tanzanie et la Russie, rendant ainsi accessible ce précieux outil et l'expertise qu'il renferme à des milliers de nouveaux apprenants.

Le financement agricole est lui aussi un secteur dans lequel les développements voyagent très rapidement en suivant le même principe de développement local, puis de transposition à d'autres contextes.

### UNE OFFRE DE SERVICE QUI PASSE PAR LES GENS

Toutes ces réalisations et les efforts déployés pour les transposer d'un bout à l'autre de la planète sont mis de l'avant par des équipes de travail et des individus qui sont le cœur, l'âme et la force de DID. Le succès de nos projets tient en grande partie à la relation de confiance que nous établissons avec nos partenaires. L'écoute attentive, la complicité et le respect mutuel qui caractérisent cette relation sont à la base de nos façons de faire, et nous sommes conscients que ce sont autant de facteurs de succès incontournables.

La création du réseau international Proxfin, qui permet de prolonger au-delà des mandats techniques le lien qui nous unit à nos partenaires, traduit bien la durabilité de ce lien. Chez DID comme dans tout le Mouvement Desjardins, « Conjuguer avoirs et êtres » est une devise qui anime notre quotidien et que nous intégrons à chacun de nos gestes.



► ANNE GABOURY  
PRÉSIDENTE-DIRECTRICE GÉNÉRALE

# CONJUGUER PERFORMANCE FINANCIÈRE ET SOCIALE

Pour une institution de finance de proximité, avoir un fort impact social et afficher de bons résultats financiers ne peuvent aller l'un sans l'autre.

En effet, la mission première de ces institutions est de rendre accessibles des services financiers sécuritaires et adaptés aux besoins de la population afin de permettre à celle-ci d'améliorer ses conditions de vie. Mais pour remplir cette mission sociale sur une base durable, il importe d'afficher une rentabilité financière qui sera synonyme d'autonomie et de pérennité.

La section qui suit démontre qu'il est possible de relever ce double défi, et ce, même dans des régions extrêmement défavorisées ou marginalisées.

## 1 QUAND LA CRÉATIVITÉ SE MET AU SERVICE DE LA RENTABILITÉ

Au Mexique, les coopératives financières mises en place depuis 2003 par DID dans les zones marginalisées de Chiapas, Huasteca et Puebla ont su faire preuve de suffisamment de créativité et de rigueur pour réussir à desservir adéquatement des clientèles pauvres et en majorité autochtones tout en cheminant vers la rentabilité.

Ensemble, ces institutions joignent plus de 50 000 membres, dont 56 % sont des femmes et 71 % vivent en milieu rural. Celles de Chiapas et Huasteca ont déjà atteint l'autosuffisance financière tandis que la dernière née, dans l'état de Puebla, est en progression régulière à ce chapitre.



► MEMBRES DE LA CAISSE DE TONALA, DANS L'ÉTAT MEXICAIN DU CHIAPAS.



## 2 UNE MATURITÉ QUI SE TRADUIT EN BONS RÉSULTATS

Au Sénégal, le réseau PAMÉCAS est une institution financière mature et bien implantée, dynamique et performante. L'institution affiche un rendement sur actif de 7 % ainsi qu'une autosuffisance financière et opérationnelle avoisinant les 200 %. Sa préoccupation quant à la sécurité de l'épargne de ses 330 000 membres-clients a par ailleurs contribué à maintenir les retards sur les crédits à un très bas niveau. Le portefeuille à risque (90 jours) avoisine en effet les 4 %, ce qui laisse voir que les bons résultats de PAMÉCAS sont atteints sur une base durable. Sa capitalisation s'élève à 25 %, et ses 37 caisses affichent un actif total de 64 millions de dollars. Sachant que le PIB par habitant dans ce pays d'Afrique de l'Ouest n'est que de 600 \$ CAN, ces chiffres ont de quoi impressionner !



► CES FEMMES PARTICIPENT À L'ASSEMBLÉE GÉNÉRALE ANNUELLE DE LA CAISSE DONT ELLES SONT MEMBRES À CONAKRY, EN GUINÉE.



► DANS L'EXTRÊME EST DE LA RUSSIE, M. ALEXANDROV, UN ENTREPRENEUR DE 76 ANS, EXPLOITE UN MUSÉE ET UN RESTAURANT. IL EST PHOTOGRAPHIÉ EN COMPAGNIE DE TROIS EMPLOYÉS DE LA COOPÉRATIVE FINANCIÈRE DONT IL EST MEMBRE.

### 3 DESSERVIR PRINCIPALEMENT LES RÉGIONS RURALES

Le Réseau des caisses populaires du Burkina (RCPB) regroupe une centaine de caisses réparties sur l'ensemble du territoire national, ce qui signifie que 80 % d'entre elles se trouvent en zone rurale. C'est dire que leur clientèle est composée en grande partie de petits agriculteurs. Le RCPB se doit donc de répondre aux besoins propres à cette clientèle, tout en assurant une saine gestion des risques associés au secteur agricole.

Défi relevé : le RCPB joint aujourd'hui près d'un million de familles et de petits entrepreneurs, le plus souvent agricoles, et il affiche un actif de plus de 102 millions \$ CAN de même qu'une autosuffisance financière de 110 %. En outre, son portefeuille à risque (90 jours) ne dépasse pas les 4 % depuis plusieurs semestres, ce qui se situe sous la moyenne associée au continent africain.

### 4 CONTRE LA PRÉCARITÉ DES MOYENS DE SUBSISTANCE

En Inde, moins de 10 % des travailleurs ruraux sont employés sur une base régulière. Pour aider à contrer cette précarité, le groupe financier BASIX a choisi d'adopter une approche intégrée comportant une offre de service tridimensionnelle.

Cette « triade » inclut des services financiers (épargne, crédit, assurance, transferts de fonds), mais également des services conseils en développement de l'agriculture (amélioration de la production, gestion des risques, transformation, recherche de marchés alternatifs) et en développement institutionnel (formation en entrepreneurship, création de coopératives et autres associations de producteurs, introduction de technologies, analyse et révision des cadres réglementaires). Près de 2000 employés se consacrent à la triade de BASIX.

L'examen du portefeuille de crédit émis dans le cadre du programme démontre bien la rigueur avec laquelle celui-ci est mené. Ce portefeuille, qui s'élève à 62 millions \$ CAN et touche 357 000 emprunteurs dans près de 15 000 villages, affiche un taux de remboursement de 99,1 %. Après seulement sept années d'activités, l'ensemble du programme s'avère par ailleurs déjà rentable. BASIX a l'ambition de joindre un million de travailleurs avec son programme d'ici 2010.

### 5 CONCILIER CROISSANCE ET RENTABILITÉ

En Russie, la *National Union of Non-Commercial Organizations of Mutual Financial Assistance* affiche un déploiement particulièrement impressionnant avec 213 coopératives réparties à travers le pays, notamment en Sibérie, et plus de 244 000 membres touchés. Son encours de crédit est de 192 millions \$ CAN et son volume d'épargne, de 198 millions \$ CAN.

La croissance des principaux indicateurs affichés par la *National Union* (actif, nombre de membres, volume d'épargne et de crédit) depuis sa création en 1994 s'est faite tout en préservant la rentabilité de la plupart des coopératives. En effet, bien qu'elles soient encore toutes jeunes, plus de 80 % des coopératives du réseau affichent un rendement sur actif positif.

Une autre des caractéristiques de ce réseau est sans conteste la place qu'y occupent les femmes. Celles-ci représentent 61 % de son effectif de 850 employés et 57 % de la clientèle de l'institution. De plus, la *National Union* leur fait une large place dans les postes stratégiques puisque 51 % des cadres du réseau sont des femmes.



► PRODUCTEUR DE RIZ AU BURKINA FASO

# TABLEAU DE BORD

## SOMMAIRE DES DONNÉES FOURNIES PAR LES RÉSEAUX PARTENAIRES DE DID AU 30 JUIN 2007

Parmi les quelque trente partenaires de DID, 22 réseaux d'institutions de finance de proximité mesurent chaque semestre leurs principaux indicateurs de performance financière et sociale. Ces données sont compilées par DID et présentées dans un tableau de bord disponible sur son site Internet.

INDICATEUR	AFRIQUE	AMÉRIQUES	ASIE	EUROPE	GLOBAL
Nombre de pays	10	3	1	2	16
Nombre de réseaux	12	6	2	2	22
Caisses	459	63	955	272	1749
Membres et clients	2 247 844	387 603	1 130 757	318 992	4 085 196
Membres et clients par caisse	4 897	6 152	1 184	1 173	2 336
Volume d'épargne (\$ CAN)	346 835 791	83 561 650	487 889 164	356 108 977	1 274 395 582
Volume de crédits (\$ CAN)	240 347 752	158 585 154	572 164 838	345 246 552	1 316 344 295
Épargne moyenne (\$ CAN)	154	216	431	1 116	312
Crédit moyen (\$ CAN)	515	1 532	591	2 812	1 156
Actif (\$ CAN)	465 265 608	223 136 072	676 928 137	438 772 346	1 804 102 163
Femmes membres / clientes	36,4 %	46,1 %	162,7 %	55,1 %	41,1 %
Femmes dirigeantes	30,3 %	36,2 %	48,4 %	47,3 %	34,7 %
Crédits aux femmes	29,8 %	23,6 %	54,5 %	47,0 %	38,6 %
Portefeuille à risque 90 jours et +	3,2 %	1,8 %	0,9 %	1,8 %	2,91 %
Taux de capitalisation	14,3 %	14,1 %	6,6 %	12,2 %	13,5 %

L'institution qui figure depuis le plus longtemps à ce tableau de bord est le Réseau des caisses populaires du Burkina (RCPB), que DID appuie depuis 1972, alors que celle qui y a fait son apparition le plus récemment est l'Association des coopératives financières (les *People's Credit Funds*, ou PCF) du Vietnam.

Des 22 partenaires de DID qui nous transmettent chaque semestre leurs données financières, la moitié (11) sont autosuffisants financièrement. De ce nombre, six (6) sont localisés en Afrique, trois (3) dans les Amériques, un en Asie et un en Europe de l'Est.

L'ensemble des partenaires de DID joint plus de quatre millions de membres et clients. Ils affichent un volume d'épargne de 1,27 milliard \$ CAN et un encours de crédit équivalant à 1,31 milliard \$ CAN. Leur actif se situe à plus de 1,8 milliard \$ CAN.

Le volume d'épargne et l'encours de crédit des partenaires de DID ont respectivement augmenté de 41 % et de 52 % durant le premier semestre de 2007. D'ailleurs, plus de 75 % de ces partenaires ont connu une croissance de l'épargne et du crédit durant la même période.

Les partenaires de DID regroupent 1 749 coopératives, ce qui représente une hausse de 117 % au cours du premier semestre de 2007. Cet accroissement significatif des indicateurs de déploiement s'explique en partie par l'ajout de l'Association des *People's Credit Funds* (PCF), partenaire vietnamien de DID. Il faut noter que DID appuyait auparavant un groupe de sept PCF pilotes au Vietnam, dont

les statistiques étaient reportées au tableau de bord. La création, en 2007, d'une fédération à laquelle se sont affiliées les 948 PCF du pays permet désormais à DID de faire porter son appui sur la totalité de ces caisses. Ce sont donc les statistiques de l'ensemble de ce vaste réseau qui figurent au tableau de bord.

La rentabilité des partenaires de DID progresse globalement puisque le rendement ajusté sur actif a augmenté sur les quatre (4) continents où DID intervient au cours du premier semestre 2007. Cette situation s'explique en partie par une plus grande maîtrise des coûts, comme l'indique la diminution du coût par unité prêtée associé à chacun des quatre continents, et ce, durant la même période.

D'autre part, les partenaires basés en Afrique et dans les Amériques ont amélioré la qualité de leur portefeuille de crédit en obtenant une baisse du portefeuille à risque (90 jours) au cours du premier semestre de 2007.

Les partenaires de DID consolident leurs assises financières, alors que plus du tiers d'entre eux ont maintenu ou haussé leur taux de capitalisation entre le second semestre de 2006 et le premier semestre de 2007.

Les partenaires de DID emploient 5 329 personnes. Plus de la moitié de ces employés (55 %) sont des femmes. Par ailleurs, 8 664 personnes appuient les partenaires de DID à titre de dirigeants bénévoles. De ce nombre, plus du tiers (34,7 %) sont des femmes.

# DIVERSIFIER ET PROFESSIONNALISER LES SERVICES FINANCIERS

Pour améliorer véritablement leur sort, les populations défavorisées n'ont pas besoin que d'un accès de base à des services financiers non différenciés. Il faut aussi que ces services soient sécuritaires et offerts sur une base durable, sans compter qu'ils doivent répondre aux besoins spécifiques des utilisateurs en matière, par exemple, d'assurance ou de financement spécialisé.

C'est pour ces raisons que DID s'investit dans la diversification des services offerts par ses partenaires de même que dans la professionnalisation de ces services, une condition essentielle à leur pérennité. À des besoins multiples, il faut apporter des réponses multiples !

Les développements présentés dans les capsules qui suivent sont autant de réponses apportées à ces besoins.

## FINANCER SON ENTREPRISE

Les quatre Centres financiers aux entrepreneurs (CFE) mis en place par DID au Burkina Faso, au Mali, au Sénégal et au Rwanda poursuivent leur croissance et offrent aujourd'hui des services financiers spécialisés à plus de 2000 entrepreneurs. Le portefeuille total de prêts déboursés par ces institutions depuis 2003 s'élève à près de 75 millions \$ CAN.

Les CFE sont en mesure d'offrir des produits et services conçus spécifiquement pour les entrepreneurs, de manière à les accompagner tout au long de l'évolution de leur entreprise. Ils constituent bien souvent la bouffée d'oxygène dont les entrepreneurs avaient besoin pour aller de l'avant et sont donc autant de leviers essentiels de développement du secteur privé.



► LE CENTRE FINANCIER AUX ENTREPRENEURS (CFE) SOUTIEN LA RÉALISATION DE PROJETS D'AFFAIRES GRÂCE À DU FINANCEMENT ADAPTÉ AUX BESOINS DES MICRO-ENTREPRENEURS.



**MIEUX EXPLOITER  
LE POTENTIEL DE SA TERRE**

Dans les pays en développement, plus de 80 % de la population vit en région rurale et tire son revenu d'activités liées à l'agriculture. Donner à ces producteurs agricoles l'accès à des services financiers sécuritaires et adaptés à leurs besoins est un des meilleurs moyens de réduire leur vulnérabilité, d'améliorer leurs conditions de vie et de contribuer à l'autosuffisance alimentaire de leur pays.

C'est dans cette perspective que DID et ses partenaires du Burkina Faso, de Madagascar, de Tanzanie et du Mexique ont élaboré des produits financiers associés aux diverses étapes du travail agricole. Ces produits visent à faciliter l'achat d'équipement et d'intrants, comme l'engrais et les semences, à permettre l'entreposage sécuritaire des récoltes en attendant d'obtenir un meilleur prix de vente, à favoriser la transformation des produits, tout particulièrement par des femmes, afin d'ajouter de la valeur à la production agricole et de générer ainsi des revenus additionnels, et même à financer l'exportation de produits liés au commerce équitable.



► EN TANZANIE, LE CRÉDIT ACCORDÉ À CETTE AGRICULTRICE PERMET UNE PLUS GRANDE AUTONOMIE FINANCIÈRE POUR ELLE ET SA FAMILLE.

Ces développements ont été partagés lors d'un atelier qui s'est tenu en mars 2007 à Bamako, au Mali, et qui réunissait une cinquantaine de partenaires de DID en provenance de 12 pays. Ils continueront dans l'avenir d'être diffusés auprès de l'ensemble des partenaires de DID.



► GRÂCE À UN PRÊT ACCORDÉ PAR SA CAISSE, CE PÈRE DE FAMILLE A PU CONSTRUIRE UNE MAISON.

### SE DOTER D'UNE MAISON À SOI

Où qu'on se trouve dans le monde, les individus aspirent à accéder à la propriété. C'est pourquoi chacun d'entre eux devrait avoir accès à des produits de financement de l'habitat adaptés à sa situation, peu importe qu'il ait ou non accès à un revenu régulier. Depuis quelques années, DID multiplie les efforts en ce sens.

En Inde, au Sénégal et au Burkina Faso, les travaux ont été amorcés dans le cadre du projet de professionnalisation du financement de l'habitat. Une recherche a été menée dans chacun de ces pays sur l'environnement global du financement de l'habitat et celle-ci a été complétée par des sondages auprès de 700 membres des institutions partenaires de DID dans ces pays. Les travaux à venir seront donc clairement balisés.

En parallèle, DID a réalisé diverses études sur le financement de l'habitat au Burkina Faso, au Rwanda, au Cameroun, au Mali et au Sénégal. Ces études ont été réalisées de concert avec la Société financière internationale (SFI) et la *Netherlands Development Finance Company* (FMO), deux acteurs qui investissent des efforts significatifs en vue d'accroître l'accès au financement de l'habitat.

### ASSURER SES PRÊTS... ET RASSURER SES PROCHES

DID a maintenu ses efforts en 2007 pour favoriser l'inclusion de produits d'assurance dans la gamme des produits offerts par ses partenaires. À la fin de l'année, six réseaux basés dans cinq pays d'Afrique de l'Ouest offraient à leurs membres un produit d'assurance-vie-prêt. Ensemble, ces réseaux cumulent un portefeuille total de 130 000 prêts assurés. Ils ont par ailleurs versé quelque 215 000 \$ CAN en prestations, sécurisant ainsi le patrimoine des familles qu'elles desservent.

Les 4 et 5 juin, Desjardins était l'hôte d'un atelier international sur l'assurance organisé en collaboration avec la Fédération internationale des coopératives et mutuelles d'assurance (ICMIF). À cette occasion, 44 gestionnaires et spécialistes de l'assurance de 18 pays du Sud et du Nord ont identifié des solutions afin de mieux répondre aux besoins exprimés en matière d'assurance dans leurs pays respectifs. Plus tard dans l'année, DID a également eu l'occasion de présenter ses avancées en matière d'assurance à l'occasion de la Conférence internationale sur la microassurance, qui avait lieu en Inde en novembre 2007.

En Russie, en collaboration avec la Société canadienne d'hypothèques et de logement (SCHL), DID a conçu divers outils de formation et des cadres de procédures pour les institutions financières intéressées à démarrer un service accessible et inclusif de financement de l'habitat. Par ailleurs, au Ghana, DID a apporté un appui à l'ensemble du secteur, notamment en participant à la révision du cadre légal et réglementaire régissant le financement de l'habitat.

### LES PARTICIPANTS À L'ATELIER INTERNATIONAL SUR LA MICROASSURANCE QUI S'EST TENU À QUÉBEC EN JUIN.





### ENVOYER SES ENFANTS À L'ÉCOLE

L'un des besoins auxquels visent à répondre les institutions de finance de proximité est celui d'envoyer les enfants à l'école. En effet, les parents ne disposent pas toujours au moment opportun des fonds nécessaires pour payer les frais d'inscription et autres coûts liés à l'éducation de leurs enfants. Or, l'éducation est un facteur clé dans la lutte à la pauvreté et l'amélioration des conditions de vie.

C'est pourquoi le réseau des caisses haïtiennes partenaires de DID a conçu, de concert avec DID, le crédit écolage. Depuis l'implantation de ce produit en 2004, les caisses haïtiennes ont octroyé 1 763 prêts afin de permettre aux enfants d'entrer en classe sans devoir attendre après la rentrée ou pire, l'année suivante pour ce faire.

La création, en juin 2007, de la Fédération des caisses populaires haïtiennes Le Levier permettra de diffuser plus largement encore le crédit écolage, qui a jusqu'ici été offert uniquement dans certaines régions d'Haïti, puisqu'elle favorisera l'harmonisation de l'offre de service des caisses d'un bout à l'autre du pays.



► EN HAÏTI, LE CRÉDIT ÉCOLAGE OFFRE AUX PARENTS LES MOYENS FINANCIERS NÉCESSAIRES À L'ÉDUCATION DE LEURS ENFANTS.

# MULTIPLIER LES LEVIERS DE DÉVELOPPEMENT AVEC LES TECHNOLOGIES, LA FORMATION ET L'INVESTISSEMENT

Offrir des services financiers de façon professionnelle, durable, accessible et conviviale ne se fait pas sans les outils adéquats. En appuyant la formation des employés, gestionnaires et dirigeants des institutions financières, en participant à la conception et à l'implantation de technologies transactionnelles et de l'information et en mettant à la disposition de ses partenaires plusieurs fonds d'investissement, DID contribue au renforcement de ces institutions et les aide à mieux servir leurs clientèles respectives.

## FACILITER ET SÉCURISER L'IDENTIFICATION DES MEMBRES

Au Rwanda, depuis octobre 2007, les clients du Centre financier aux entrepreneurs (CFE) Agaseke peuvent s'identifier plus facilement et de façon davantage sécuritaire grâce à la biométrie. Leur empreinte digitale sert maintenant de signature additionnelle et la lecture du code associé à cette empreinte constitue une condition essentielle à l'autorisation de chaque transaction réalisée à l'aide du logiciel transactionnel SAF.

L'implantation de cette nouvelle technologie constitue une première pour DID et s'inscrit directement dans un souci de faciliter et de sécuriser l'accès aux services financiers. Déjà, quelque 11 500 transactions sont réalisées mensuellement à l'aide de la biométrie au Rwanda.

## SURMONTER LES OBSTACLES GRÂCE AUX NOUVELLES TECHNOLOGIES

En Haïti, l'adoption de technologies avant-gardistes comme les « clients légers » (des ordinateurs mesurant quelques centimètres seulement, très peu coûteux et faciles d'entretien) et un système de télécommunication par satellite ont permis de surmonter l'absence d'une infrastructure câblée et une alimentation inégale en électricité.

Les caisses haïtiennes peuvent donc, malgré ces contraintes, bénéficier des avantages que procure l'informatisation des opérations.

## INFORMATISER LES OPÉRATIONS GRÂCE À LA GÉNÉROSITÉ DES CAISSES DESJARDINS

Depuis que DID a créé en 2003 le Fonds Partenariat Nord-Sud, des dizaines de coopératives financières d'Afrique et d'Haïti ont pu acheter l'équipement requis pour informatiser leurs opérations et ainsi compléter leur démarche de modernisation.

Ce fonds de 1,6M\$ CAN, constitué grâce à la générosité de 270 caisses Desjardins du Québec et de l'Ontario, a permis l'achat de quelque 250 postes informatiques jusqu'à présent.





**AMENER LES SERVICES FINANCIERS LÀ OÙ SE TROUVENT LES GENS**

L'application mobile d'information sur les opérations (AMIO) est maintenant utilisée dans cinq pays situés de part et d'autre de l'Atlantique. Cette application technologique, qui s'utilise à l'aide d'un ordinateur de poche, avantage considérablement les populations isolées puisqu'elle permet d'informatiser à peu de frais les petites caisses éloignées des grands centres.

De plus, les agents de crédit peuvent utiliser cet outil pour aller rencontrer les membres là où ils se trouvent. Grâce à l'AMIO, quelque 500 000 individus peuvent désormais effectuer leurs transactions de façon rapide et sécuritaire, et ce, à même leur lieu de travail ou de résidence.



► AU MEXIQUE, LA POPULATION RURALE PEUT AUSSI AVOIR ACCÈS À DES SERVICES FINANCIERS SÉCURITAIRES GRÂCE À LA TECHNOLOGIE DE POCHE UTILISÉE PAR LES EMPLOYÉS DES CAISSES SERFIR.



► LA FORMATION DES EMPLOYÉS ET DIRIGEANTS CONTRIBUE À LA PÉRENNITÉ DES CAISSES.

### ÉCLAIRER LES DÉCIDEURS

Le Système DECISION conçu par les professionnels en solutions technologiques de DID fait de plus en plus d'adeptes. Cet outil de pilotage stratégique permet de compiler et de systématiser, de façon simple et rapide, les données financières et sociales de toutes les composantes d'une même institution financière ou de plusieurs institutions distinctes afin de dégager une image globale de leur performance.

Au cours de l'année 2007, le Système DECISION a été implanté pour une première fois dans des banques centrales, soit celles d'Haïti et de Guinée. Il aidera ainsi ces organisations à mieux encadrer le secteur de la microfinance dans leur pays respectif.

Toujours en 2007, le Système DECISION a aussi été implanté au sein de la Fédération des caisses populaires haïtiennes Le Levier et du réseau sri lankais SANASA, ce qui porte à 16 le nombre d'institutions coopératives qui utilisent maintenant cet outil. Ces institutions regroupent un total de 500 coopératives de base et touchent près de 2,5 millions de membres.

### DÉMOCRATISER LA FORMATION

Le programme de formation à distance sur la gestion des coopératives financières mis en place par DID est maintenant adapté et déployé à travers l'Afrique de l'Ouest (en français), la Tanzanie (en anglais) et la Russie (en russe). Depuis les débuts de ce programme en 1996, environ 4 000 apprenants répartis dans 17 pays ont pu bénéficier de cette forme d'enseignement spécialisée, inclusive et accessible.

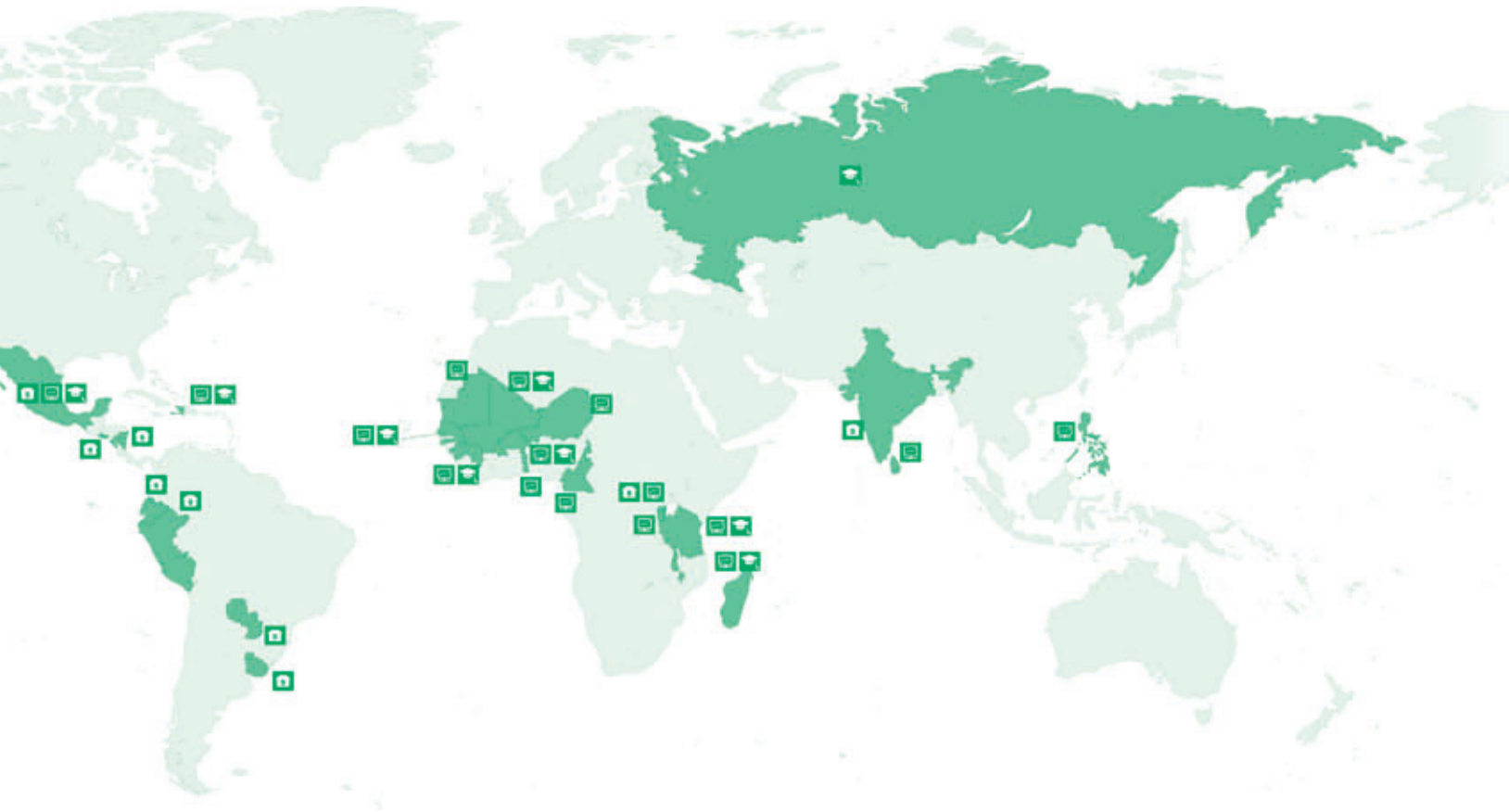
### RENFORCER LA COMPÉTENCE DES GESTIONNAIRES

Dans le cadre du programme de formation en gestion stratégique visant les cadres supérieurs et les gestionnaires des institutions de finance de proximité, quatre séminaires ont été diffusés en 2007, dont deux en Afrique de l'Ouest (Sénégal et Mali) et deux autres au Mexique.

Conçus et animés par DID, ces séminaires ont pour principaux thèmes la décision financière, la gestion stratégique du développement et la gouvernance. Ils ont permis à environ 70 gestionnaires provenant de 17 institutions distinctes de développer leurs compétences en gestion stratégique afin de mieux faire face aux nombreux défis qui se présentent à eux.

### PROFESSIONNALISER LES OPÉRATIONS PAR LA FORMATION

À Madagascar, dans le cadre d'un partenariat avec l'Association professionnelle des institutions financières mutualistes (APIFM) et l'Agence des banques populaires pour la coopération et le développement (ABPCD), DID a organisé et diffusé 16 séminaires de formation sur différents thèmes à l'intention des dirigeants et des employés des institutions de microfinance locales. Ce programme, représentant au total 43 jours de formation, a permis de joindre près de 400 participants répartis à travers vingt-cinq institutions du pays.



**INVESTIR POUR FAIRE GRANDIR**

Au cours de l'année 2007, DID a intensifié sa participation au fonds d'investissement *Global Microfinance Facility* (GMF), qui appuie le développement d'une vingtaine d'institutions de finance de proximité en Afrique, en Asie, en Europe de l'est et en Amérique latine.

Étant donné la forte demande pour les services de ce fonds, celui-ci a fait passer sa capitalisation de 30M\$ US à près de 75M\$ US. C'est ainsi que DID a procédé à un nouvel investissement de 500 000 \$ US dans ce fonds en 2007, après avoir investi la même somme en 2006. Cet investissement a été réalisé à même le fonds de partenariat de DID.

Enfin, DID a entamé en 2007 le processus de transfert des actions qu'il détient dans l'institution nicaraguayenne FINDESA. Bénéficiant d'un appui de DID depuis 2003, celle-ci a atteint une taille et une maturité qui lui permettent aujourd'hui d'accéder plus facilement aux marchés financiers internationaux.



► UN OUTIL D'AIDE À LA DÉCISION PERMET AUX GESTIONNAIRES DE COMPILER, DE SYSTÉMATISER ET DE COMPARER, DE FAÇON SIMPLE ET RAPIDE, LES INFORMATIONS STATISTIQUES ET FINANCIÈRES DE DIFFÉRENTES INSTITUTIONS DE MICROFINANCE EN PLUS DE MESURER LEUR PERFORMANCE PAR RAPPORT À LEURS PROPRES OBJECTIFS ET AUX STANDARDS DE L'INDUSTRIE.



## GRANDIR ENSEMBLE PREMIÈRE ANNÉE D'EXISTENCE DE PROXFIN: UN BILAN POSITIF

Proxfin est un réseau international d'échange et de réflexion qui regroupe une trentaine d'institutions de finance de proximité ainsi que DID. Ces institutions, qui partagent le même modèle de performance et les mêmes valeurs, ont mis en place Proxfin pour favoriser la communication entre elles et améliorer leur performance financière et sociale au contact les unes des autres. Ce regroupement est d'autant plus pertinent que ces institutions sont parfois uniques en leur genre dans leurs pays respectifs, alors qu'ensemble elles forment véritablement une communauté aux spécificités et aux intérêts communs.



Grâce à Proxfin, des réalisations comme les produits d'assurance conçus en Afrique de l'Ouest, les cartes de débit et de crédit offertes en Lituanie, le bureau de vérificateurs indépendants implanté aux Philippines, le produit de crédit à la commercialisation agricole adopté en Tanzanie ou encore le service transactionnel mobile mis au point au Mexique peuvent rayonner d'un bout à l'autre de la planète et devenir accessibles à des millions de personnes.

L'année 2007 a vu la poursuite ou le démarrage de plusieurs projets où l'expérimentation est réalisée chez diverses institutions membres de Proxfin, et dont les résultats sont ensuite partagés à l'échelle du réseau. Ces projets touchent présentement les secteurs du financement agricole, du financement de l'habitat, de la formation et des technologies.

Les membres de Proxfin se sont également réunis en novembre dans le cadre d'un séminaire international qui portait sur la gestion des risques. Vingt-deux représentants des institutions membres se sont déplacés vers Ouagadougou, au Burkina Faso, pour cet événement en marge duquel s'est tenue l'assemblée générale annuelle de Proxfin.

Par ailleurs, c'est à la fin de l'année que s'est tenue la première édition du programme d'échanges entre les institutions membres de Proxfin. Ce premier échange a été effectué entre la Caisse centrale de Lituanie (LCCU) et la *National Confederation of Co-operatives* (NATCCO), des Philippines, qui ont ainsi pu s'inspirer directement des façons de faire de l'une et de l'autre.

La première année d'existence de Proxfin aura donc permis à ses membres de contribuer au rayonnement du réseau ainsi que du modèle et des valeurs qu'il véhicule, mais par-dessus tout, de s'approprier davantage ce nouveau levier de développement et de mettre à profit l'échange d'expertise qu'il permet.

### PAYS INSTITUTION

BURKINA FASO	.....Centre d'innovation financière (CIFsa*)
(AFRIQUE RÉGIONALE)	
BURKINA FASO	.....Fédération des caisses populaires du Burkina Faso (FCPB)
CAMEROUN	.....Cameroon Co-operative Credit Union League (CAMCCUL)
GUINÉE	.....Réseau des caisses populaires d'épargne et de crédit Yèté Mali
HAÏTI	.....Fédération des Caisses Populaires Haïtiennes – Le Levier
INDE	.....BASIX
LITUANIE	.....Lithuanian Central Credit Union (LCCU)
MALI	.....Réseau des caisses d'épargne et de crédit Nyèsigiso
MALI	.....Kafo Jiginew (Fédération des caisses mutuelles d'épargne et de crédit de la zone Mali Sud)
MAURITANIE	.....Agence de promotion des caisses populaires d'épargne et de crédit (PROCAPEC)
MEXIQUE	.....Confederación de las cooperativas de ahorro y crédito de México (COFIREM)
MEXIQUE	.....Federación de instituciones y organismos financieros rurales, (FEDRURAL)
MEXIQUE	.....Federación nacional de cooperativas financieras UNISAP
MEXIQUE	.....Federación regional de cooperativas de ahorro y préstamo CENTRO-SUR
MEXIQUE	.....Federación regional de cooperativas de ahorro y préstamo NORESTE
MEXIQUE	.....SERFICAM (Puebla)
MEXIQUE	.....SERFINSO (Huasteca)
MEXIQUE	.....SERFIR (Chiapas-Tabasco)
NIGER	.....Mutuelle d'épargne et de crédit des femmes (MECREF)
PARAGUAY	.....Central de Cooperativas del Área Nacional Limitada (CENCOPAN)
PHILIPPINES	.....National Confederation of Co-operatives (NATCCO)
RUSSIE	.....National Union of Non-Commercial Organizations of Mutual Financial Assistance
RWANDA	.....Centre financier aux entrepreneurs (CFE) – AGASEKE
SÉNÉGAL	.....Union des mutuelles du partenariat pour la mobilisation de l'épargne et du crédit au Sénégal (UM-PAMECAS)
SRI LANKA	.....SANASA
TANZANIE	.....Dunduliza
TOGO	.....Faïtière des unités coopératives d'épargne et de crédit du Togo (FUCEC)

Développement international Desjardins

\*Le CIF est une unité d'affaires qui regroupe six réseaux d'institutions financières, tous membres de Proxfin.

# LES NOUVEAUX MANDATS DE 2007

Pays	Nom du projet	Bailleur de fonds
<b>AFRIQUE</b>		
Afrique francophone	Analyse de financement de logement en Afrique francophone au sud du Sahara, réalisée en consortium avec la SCHL (Société canadienne d'hypothèques et de logement) et CRC SOGEMA	Société financière internationale (IFC)
Bénin	Étude sur la demande et l'accès à des services financiers et non financiers au Bénin	Millennium Challenge Account (MCA)-Bénin
Burkina Faso	Étude sur le marché du financement à l'habitation du Burkina Faso	Société financière internationale (IFC)
Burkina Faso, Haïti, Mali, Togo et Vietnam	L'interconnectivité rurale-urbaine au service de la lutte à la pauvreté	Fondation Bill-et-Melinda-Gates
Djibouti	Développement de la microfinance et de la micro-entreprise	Fonds international de développement agricole (FIDA)
Guinée	Développement d'un cadre réglementaire de supervision en Guinée	FIRST Initiative
Madagascar	Renforcement des capacités des institutions de microfinance à Madagascar	Millennium Challenge Account (MCA)-Madagascar
Mali	Appui à la Bank of Africa (BOA)	Bank of Africa (BOA)
Mali	Étude de faisabilité d'un Fonds de garantie partielle	Programme de compétitivité et de diversification agricoles au Mali (PCDA)
République démocratique du Congo	Étude de faisabilité de la modernisation de la Centrale des risques	Banque mondiale
Rwanda	Projet d'appui à la microfinance rwandaise (PAMIR / CFE Agaseke)	Centre financier aux entrepreneurs (CFE) Agaseke
Tanzanie	Assistance technique à Dunduliza Ltd et aux sociétés d'épargne et de crédit (SACCOS) associées	Financial Sector Deepening Trust (FSDT)
Tchad	Accès aux services finances au Tchad	Société financière internationale (IFC)

## AMÉRIQUES ET CARAÏBES

Brésil	Appui au développement d'un réseau syndical de caisses de microcrédit	Agence canadienne de développement international (ACDI) et Développement Solidaire International (DSI)
Haïti	Appui à la microfinance, secteur petites et moyennes entreprises (caisses populaires) (MSME-CP)	Development Alternatives Inc. (DAI), avec le financement de United States Agency for International Development (USAID)
Haïti	Développement d'une carte à puce pour les opérations intercaisses	Development Alternatives Inc. (DAI)
Mexique	Consolidation des institutions du secteur financier populaire affiliées aux fédérations UNISAP et Noreste, phase II	Banco del Ahorro Nacional y Servicios Financieros (BANSEFI)
Mexique	Consolidation des institutions du secteur d'épargne et crédit populaire liées aux fédérations : Federación Integradora Nacional de Entidades (FINE), Federación regional de cooperativas de ahorro y préstamo Centro Sur, FEDRURAL et Victoria Popular, phase III	Banco del Ahorro Nacional y Servicios Financieros (BANSEFI)
Mexique	Certification et assistance technique aux comités de supervision auxiliaire	Banco del Ahorro Nacional y Servicios Financieros (BANSEFI)

## ASIE ET EUROPE

Vietnam	Stratégie de développement de la microfinance – deuxième projet de financement rural	Banque mondiale et Vietnam Bank of Agriculture and Rural Development (VBARD)
---------	--	--

# NOS PRIORITÉS POUR 2008

- Atteindre les objectifs que nous avons fixés de concert avec nos partenaires ;
- S'assurer que le projet visant à développer l'interconnectivité des caisses, dont le financement provient de la Fondation Bill-et-Melinda-Gates, bénéficie directement aux membres et atteigne les objectifs de développement sur le plan technique ;
- Aider nos partenaires à répondre aux besoins spécialisés de leurs membres et clients, et tout particulièrement dans les domaines de l'appui à la petite entreprise, du financement agricole, du financement de l'habitat et de l'assurance ;
- Intensifier le partage d'expériences, de résultats et de méthodologies entre les partenaires de DID, particulièrement par l'entremise du réseau international Proxfin.

# L'ÉQUIPE DID

## CONSEIL D'ADMINISTRATION



DE GAUCHE À DROITE:

- M. Marcel Lauzon**  
Président (Caisse populaire Desjardins Saint-Jérôme)
- M. André Roy**  
Vice-président (Caisse populaire Desjardins du Lac des Nations de Sherbrooke)
- M. Gaétan Pelletier**  
Secrétaire (Caisse populaire Desjardins de La Sarre)
- Mme Danielle Amyot**  
Administratrice (Caisse Desjardins de La Malbaie)
- M. Bernard Decaluwé**  
Administrateur externe (Professeur titulaire Université Laval)
- M. Jacques Lyrette**  
Administrateur externe
- M. Réjean Bellemare**  
Administrateur (Caisse d'économie des travailleurs et travailleuses unis)
- Mme Valérie Dion**  
Administratrice (Caisse populaire Desjardins Sillery / St-Louis de France)
- M. Georges Germain**  
Administrateur (Caisse Desjardins Charles-LeMoine)
- Mme Teresa Alvarez**  
Administratrice (Caisse Desjardins Pointe-Platon de Lotbinière)
- M. Hubert Thibault**  
Observateur (Fédération des caisses populaires Desjardins du Québec)

## COMITÉ DE DIRECTION 2007



DE GAUCHE À DROITE:

- Mme Anne Gaboury**  
Présidente-directrice générale
- M. Jean Bernard Fournier**  
Directeur principal Développements et Communications
- M. Yvon Bernier**  
Vice-président Expertise-conseil
- M. Serge Gosselin**  
Directeur Développement des marchés
- Mme Christiane Ruel**  
Adjointe à la direction générale
- M. Claude Royer**  
Directeur Contrats d'exploitation
- M. Pierre Émond**  
Directeur principal Investissements, finances et comptabilité
- Mme Paule Drouin**  
Directrice Ressources humaines\*
- M. Éric Bélanger**  
Directeur Solutions technologiques

\* En décembre 2007, Mme Michèle Bilodeau s'est jointe au comité de direction à titre de directrice Ressources humaines en remplacement de Mme Paule Drouin, qui a été nommée directrice du nouveau bureau de DID au Sénégal et dont l'affectation est basée à Dakar, la capitale de ce pays d'Afrique de l'Ouest.

# DID, C'EST AUSSI CEUX ET CELLES QUI...

## **TIENNENT LA BARRE DES PROJETS SUR LE TERRAIN :**

Koffi Abloh, Danielle Albert, Gerardo Almaguer, Elena Anghel, Claude Bélanger, Michel Bélanger, Michel Pierre Bergeron, Yves Boily, Sylvain Bourgelas, Michèle Breton, Yves Charland, Raynald Cloutier, Alain Comeau, Réal Deschênes, Yves C. Dufour, Claude Lafond, Jean-Pierre Lalonde, Suzanne Langlois, Walter Mora Mora, Yves Proteau, Jacques Raïche, Philippe Rouleau, Réal Véronneau, Martin Villemure, Brent Wilson et Pascaline Yépez.

## **S'EMPLOIENT À GÉRER LES PROGRAMMES EFFICACEMENT, QUE CE SOIT DU SIÈGE SOCIAL OU AUX QUATRE COINS DU GLOBE :**

Sylvain Barrette, Jean-Marc Crevier, Gisèle Gagnon, Sylvie Gauvin, Michel Lagacé, Louis Paré, Marisol Quirion, Martin Ruel, Josée St-Hilaire, Jean Turcotte, Guy Vaillancourt et Lise Veilleux.

## **APPRIVOISENT AUTANT LES DÉCALAGES HORAIRES QUE LES DÉLAIS SERRÉS POUR FOURNIR L'EXPERTISE À LA RÉALISATION DES DIFFÉRENTS MANDATS :**

Alain Beaugard, Ghislain Bélanger, Brigitte Belzile, Linda Bergeron, Gisèle Boucher, Éric Boudreault, François Bussières, Néry Cifuentes, Patrick Cyr, Manon Desbiens, Richard Ferron, Paul Julien, Vincent Lagacé, Claude Lapointe, Stéfanie-Myléna Leduc, Dave Létourneau, David MacDonald, Claude Marceau, Claude Martel, Diane Martel, Annie Martineau, Élise Matte, André-Paul Michaud, Jean-Frédéric Paradis, Nathalie Parent, Jacques Pelletier, Catherine Tremblay, Jacques Tremblay et Karina Turgeon.

## **APPUIENT CONTINUUELLEMENT LA RÉALISATION DES PROJETS PAR LEUR ENGAGEMENT, LEURS CONSEILS ET SURTOUT... LEUR CAPACITÉ À TRAITER PLUSIEURS DOSSIERS EN MÊME TEMPS :**

Hélène Aubé, Manon Audet, Sylvie Beaulieu, Geneviève Blais, Paul Boulé, Nathalie Bugeaud, Nicole Champagne, Danielle Croteau, Sylvie Dionne, Steve Doiron, Dany Duval, Hélène Fournier, Mireille Fournier, Lucille Guay, Johanne Guérin, Judith Leathead, Brigitte Lee, Karina Lehoux, Mélanie Lemelin, Céline Létourneau, Anik Lupien, Geneviève Matton, Annick Michaud, France Michaud, Cindy Morin, Louise Picard, Andréa Nava Rodriguez, Carmen Rodriguez, Lucie Rousseau, Christiane Ruel, Nancy Ruel, Johanne Tanguay, Isabelle Thivierge, Éliazar Tolosa et Geneviève Trudel.

## **ACCOMPAGNENT NOS PARTENAIRES DE FAÇON BÉNÉVOLE POUR LEUR OFFRIR LEUR PRÉCIEUSE EXPÉRIENCE :**

Jacques Aubin, Gilles Bisson, Pierre Biron, Philippe Dugas, Michel Duval, André Laroche, Raymond Rioux, Réal Rioux, Gilles Roy et Constant Voyer.

## **APPORTENT LEUR APPUI AUX PROJETS DE DID DE FAÇON PONCTUELLE AU LONG DE L'ANNÉE :**

Raymond Arsenault, Ghislain Boudreau, Guy Champagne, Patrice Denis, Michael Dorosz, Nicole Dubois, Jacques Durocher, Marc Godbout, André Hotte, Carole Houde, Hélène Lafleur, Véronique Lagacé, Pierre Larocque, Pierre Markowski, Adriana Maturana, Jean-François Paquin, Garnier Parent, Régina Piecaitis, Jocelyne Racine, Almincar Rodriguez, Jean-Guy Therrien, Jean Thompson, Pierre Tremblay et Bernard Venne.

## **RÉALISENT UN STAGE CHEZ QUELQUES-UNS DE NOS PARTENAIRES DANS LE CADRE DU PROGRAMME JEUNES STAGIAIRES INTERNATIONAUX :**

Michèle Archambault, Dominic Asselin, Geneviève Clermont, Marie-Claire Duguay, Sémirath Fagbemi, François Grondin et Patricia Riopel.

## **À CETTE ÉQUIPE S'AJOUTENT PLUS D'UNE CENTAINE D'EMPLOYÉS LOCAUX QUI JOIGNENT LEURS EFFORTS À CEUX DES DIRECTEURS ET CONSEILLERS ŒUVRANT DANS LES DIFFÉRENTS PAYS D'INTERVENTION DE DID.**

# LES PARTENAIRES DE DID

## AFRIQUE

### ALGÉRIE

Ministère des Finances

### BÉNIN

Institut supérieur panafricain d'économie coopérative (ISPEC)

### BURKINA FASO

Fédération des caisses populaires du Burkina Faso (FCPB)

### BURUNDI

Banque nationale de Développement économique (BNDE)

Coopérative d'épargne et de crédit mutualiste (CECM)

Fédération nationale des Coopéc du Burundi (FENACOBUR)

### CAMEROUN

Cameroon Co-operative Credit Union League (CAMCCUL)

### GHANA

Ecobank Ghana Ltd

Fidelity Bank

Ghana Home Loans (GHL)

Home Finance Company Bank (HFC Bank)

Merchant Bank

### GUINÉE

Banque centrale de la République de Guinée (BCRG)

Caisses populaires d'épargne et de crédit de Guinée Yèté Mali (CPECG)

### MALI

Fonds de garantie hypothécaire du Mali (FGHM)

Bank of Africa

Réseau des caisses d'épargne et de crédit Nyèsigiso

Union des caisses mutuelles d'épargne et de crédit du Mali « Kafo Jiginew »

### MAURITANIE

Agence de promotion des caisses populaires d'épargne et de crédit (PROCAPEC)

Banque centrale de la République de Mauritanie

### NIGER

Mouvement des caisses populaires d'épargne et de crédit (MCPEC)

Mutuelle d'épargne et de crédit des femmes (MECREF)

### RÉPUBLIQUE DÉMOCRATIQUE DU CONGO

Banque centrale du Congo (BCC)

Bureau central de coordination (BCECO)

### RWANDA

Banque nationale du Rwanda (BNR)

Centre financier aux entrepreneurs (CFE) - AGASEKE

### SÉNÉGAL

Union des mutuelles du partenariat pour la mobilisation de l'épargne et du crédit au Sénégal (UM-PAMECAS)

### TANZANIE

Dunduliza et les caisses (Savings and Credit Cooperatives Societies, ou SACCOS) associées au projet

Moshi University College of Cooperative and Business Studies (MUCCoBS)

### TOGO

Faïtière des unités coopératives d'épargne et de crédit du Togo (FUCEC)

### PARTENAIRE RÉGIONAL

Centre d'innovation financière (CIF)

## AMÉRIQUES ET CARAÏBES

### BRÉSIL

ÉCOSOL

### HAÏTI

Association nationale des caisses populaires haïtiennes (ANACAPH) et les caisses associées au projet

Banque de la République d'Haïti (BRH)

Conseil national des coopératives (CNC)

Fédération des caisses populaires haïtiennes – Le Levier (Réseau ACOOPECH : Réseau de coopératives d'épargne et de crédit haïtiennes)

### MEXIQUE

ASP Financiera

Comisión Nacional Bancaria y de Valores (CNBV)

Confederación de Cooperativas Financieras de la República Mexicana (COFIREM)

Federación Centro Sur

Federación Integradora Nacional de Entidades (FINE)

Federación Noreste

Federación UNISAP

Federación Victoria Popular

Fedrural

SERFIR Chiapas

SERFINSO Huasteca

SERFICAM Puebla

### NICARAGUA

Financiera Nicaraguense de Desarrollo S.A. (FINDESA)

### PARAGUAY

Central de Cooperativas del Área Nacional (CENCOPAN) et les caisses associées au projet

## ASIE

### INDE

BASIX

### PHILIPPINES

National Confederation of Co-operatives (NATCCO)

### SRI LANKA

SANASA Development Bank

### VIETNAM

Central Credit Fund (CCF)  
People's Credit Funds (PCF)  
State Bank of Vietnam

## EUROPE CENTRALE ET DE L'EST

### LITUANIE

Credit Union Lithuanian Association (ALKU)  
Lithuanian Central Credit Union (LCCU)

### RUSSIE

Altay Association of Credit Unions  
Kuzbass Association of Credit Unions  
National Union of Non-Commercial Organizations of Mutual Financial Assistance  
South-Russian Association of Credit Unions  
Volgograd Association of Credit Consumer Cooperatives

## PARTENAIRES FINANCIERS

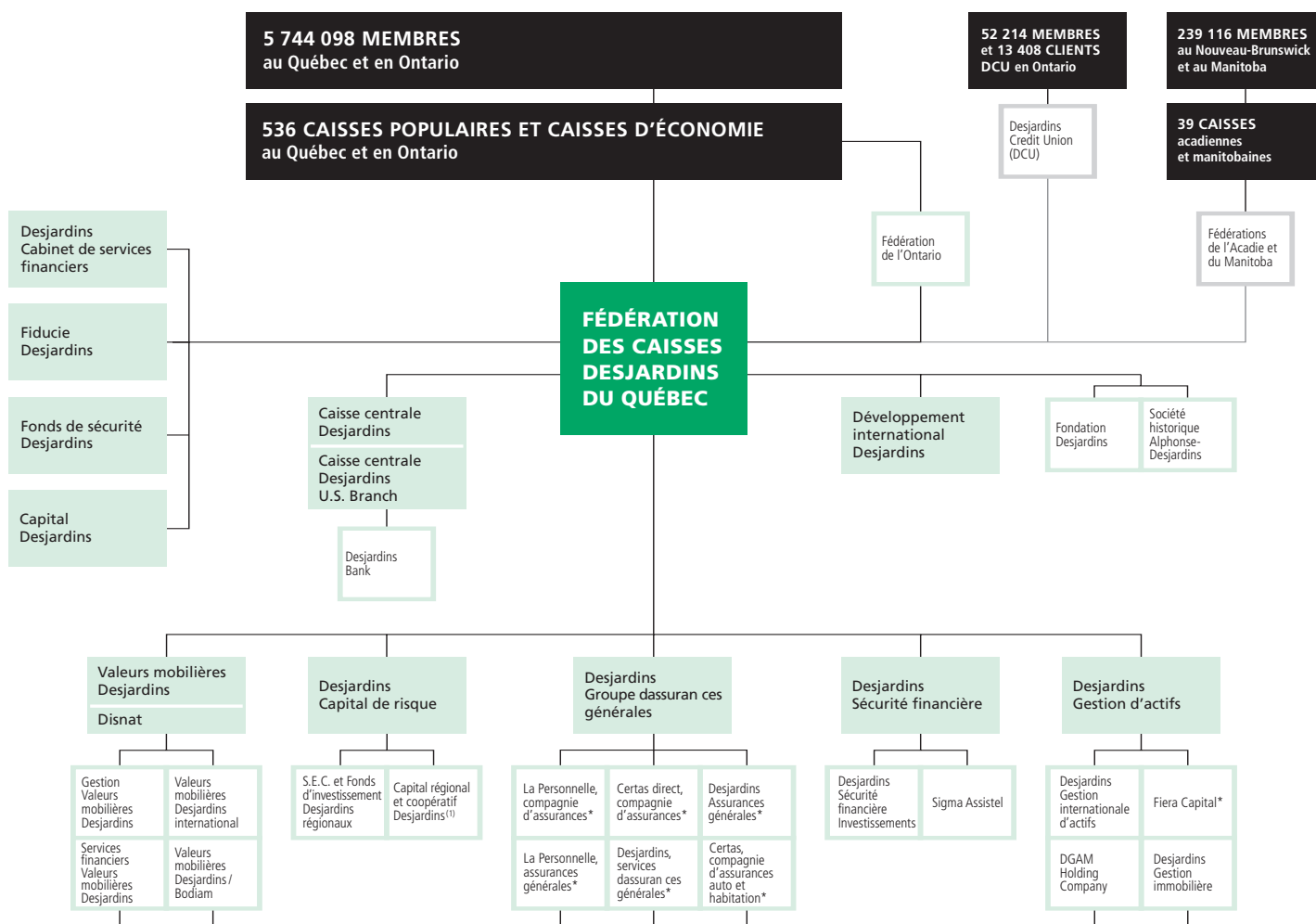
Agence canadienne de développement international (ACDI)  
Banco del Ahorro Nacional y Servicios Financieros (BANSEFI)  
Banque africaine de développement (BAD)  
Banque asiatique de développement (ADB)  
Banque mondiale  
Centre de gestion des fonds locaux de la coopération canadienne en Haïti / Fonds Santé et Éducation  
Consultative Group to Assist the Poor (CGAP)  
Development Alternative Inc. (DAI)  
Financial Services Deepening Trust (FSDT)  
FIRST Initiative  
Fondation Bill-et-Melinda-Gates  
Fondation Eduardo dos Santos (FESA)  
Fonds commun de développement Mali – Canada  
Fonds d'équipement des Nations Unies (FENU)  
Fonds international de développement agricole (FIDA)  
Gouvernement de l'État de Tabasco, Mexique  
Gouvernement du Québec  
Millenium Challenge Account (MCA)-Bénin  
Millenium Challenge Account (MCA)-Madagascar  
Ministère de l'agriculture, de l'élevage et de la mer (Djibouti)  
Mouvement des caisses Desjardins  
Netherlands Development Finance Company (FMO)  
Programme de développement des services financiers ruraux (PDSFR - Niger)  
Projet de Développement du Secteur Financier (PDSF - Mali)  
Secretaría de Agricultura, Ganadería, Desarrollo Rural, Pesca y Alimentación (SAGARPA)  
Sistema de Cooperativas de Crédito do Brasil (SICCOB)  
Société d'habitation du Québec (SHQ)  
Société financière internationale (IFC)  
U.S. Agency for International Development (USAID)

## PARTENAIRES DE RÉALISATION

ADA Luxembourg  
Agence des banques populaires de France pour la coopération et le développement (ABPCD)  
Association professionnelle des institutions financières mutualistes (APIFM)  
BASIX  
Centre d'innovation financière (CIF)  
Credit Reference Bureau Africa Ltd (CRB Africa-Kenya)  
CRC SOGEMA  
Heenan Blaikie  
Société canadienne d'hypothèques et de logement (SCHL)  
Télé-université (TÉLUQ)  
Université Laval

# LE MOUVEMENT DES CAISSES DESJARDINS

DID EST UNE COMPOSANTE DU MOUVEMENT DESJARDINS,  
LE PLUS GRAND GROUPE FINANCIER INTÉGRÉ DE NATURE COOPÉRATIVE AU CANADA.



(1) Fonds public en capital de risque dont la gestion a été confiée à Desjardins Capital de risque.

Au 31 décembre 2007

Note : L'organigramme ne traduit pas la structure légale de propriété.

— Lien de propriété  
— Membres auxiliaires  
\* Propriété partagée

# DIFFÉRENT PERFORMANT PRÉSENT

## DIFFÉRENT

DID se distingue de bien des manières sur la scène du développement international et de la microfinance. Son appartenance au Mouvement Desjardins, notamment, lui confère à la fois une expertise de pointe, une vaste expérience dans la gestion d'institutions financières coopératives et des valeurs humanistes qui ont de tout temps fait la marque de Desjardins.

- Une composante du Mouvement des caisses Desjardins, le plus grand groupe financier de nature coopérative au Canada
- Trente-sept ans au service de la finance de proximité : un pionnier
- Un regroupement d'expertises multiples, toutes orientées vers l'élargissement de l'accès à des services financiers diversifiés et de qualité

## PERFORMANT

Pour DID, la performance est synonyme de pérennité et de sécurité : deux valeurs essentielles dans son secteur d'activités. C'est en étant performants que DID et ses partenaires peuvent répondre de façon durable aux besoins des populations de dizaines de pays en développement en matière de services financiers.

- Reconnu comme un leader dans le secteur de la microfinance à travers le monde
- Capable de proposer des solutions pertinentes et adaptées aux besoins rencontrés
- Soucieux d'amener ses partenaires vers l'autonomie et la pérennité

## PRÉSENT

DID et les institutions financières qu'il appuie sont présents sur une bonne partie de la planète. Ensemble, ils permettent à des millions de familles et d'entrepreneurs, qui vivent souvent dans des zones marginalisées et très pauvres, d'avoir enfin accès à des services financiers adaptés à leur situation et qui, au fil du temps, évoluent avec leurs besoins.

- Présent sur quatre continents et au cœur des communautés visées
- Actif dans la sensibilisation et l'éducation économique des populations
- Engagé dans le développement de technologies et d'approches qui permettent de rapprocher les individus des services qu'ils recherchent
- Complice des institutions financières qu'il appuie



**Desjardins**  
Développement international

[www.did.qc.ca](http://www.did.qc.ca)

Développement international Desjardins  
150, avenue des Commandeurs  
Lévis (Québec) Canada G6V 6P8



(418) 835-2400



(418) 833-0742



info@did.qc.ca



Agence canadienne de  
développement international

Canadian International  
Development Agency

Cette publication a été réalisée avec l'appui financier du gouvernement du Canada agissant par l'entremise de l'Agence canadienne de développement international (ACDI).

